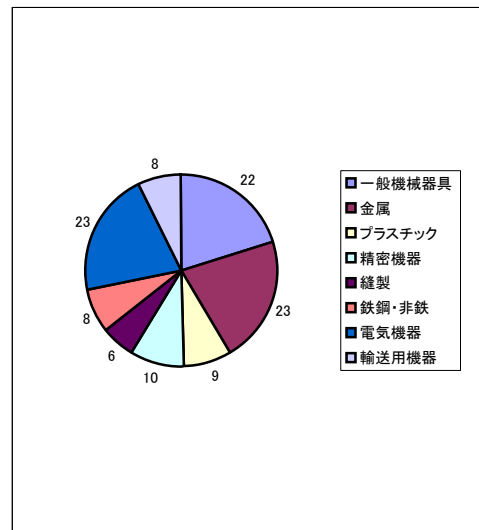


# 受注動向

- 調査時点 平成21年7月調査(21年6月末時点)
- 対象企業 150社
- 回答企業 109社(回答率:72.7%)  
(一般機器22社、金属23社、プラスチック9社、精密機器10社、縫製6社、鉄鋼・非鉄8社、電気機器23社、輸送用機器8社)
- 調査時期 4半期毎(3、6、9、12月末時点)

一般機械器具	22	21.6%
金属	23	22.5%
プラスチック	9	8.8%
精密機器	10	9.8%
縫製	6	5.9%
鉄鋼・非鉄	8	7.8%
電気機器	23	22.5%
輸送用機器	8	7.8%

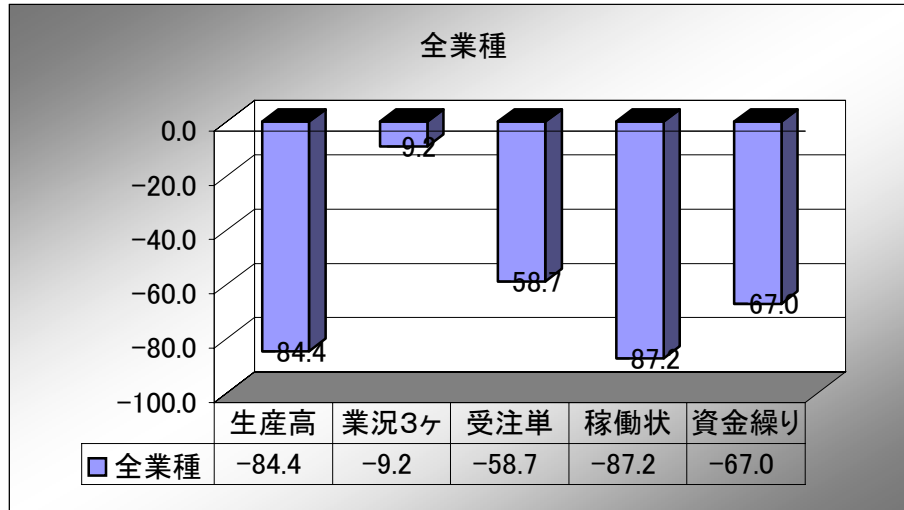


## ■ 全業種

前回調査結果(3月末時点)に比べ、生産高の対前年同月比は、▲84.4(前回▲89.9)でプラス5.5ポイントとほぼ横ばいである。稼働状況の対前年同月比でも、▲87.2(前回▲84.8)でマイナス2.4ポイントとほぼ横ばいである。

また、業況3ヶ月先見通しは、▲9.2(前回▲36.4)でプラス26.2ポイントと改善が見られる。受注単価の対前年同月比では、▲58.7(前回▲54.5)でマイナス4.2ポイントとほぼ横ばいである。

さらに、資金繰りの対前年同月比は、▲67.0ポイント(前回▲69.7)でプラス2.7ポイントとほぼ横ばいである。



## ■ 生産高・稼働状況

生産高の対前年同月比は、前回調査結果(3月末時点)に比べ、「鉄鋼・非鉄」が▲50.0(前回▲100.0)でプラス50.0ポイント、「縫製」が▲66.7ポイント(前回▲100.0)でプラス33.3ポイントと大幅な改善が見られる。また、「プラスチック」が▲66.7(前回▲90.9)でプラス24.2ポイント、「金属」が▲78.3ポイント(前回▲89.5)でプラス11.2ポイントと改善が見られる。さらに、「精密機械」、「輸送用機器」及び「一般機械器具」では横ばい若しくはほぼ横ばいである。一方、「電気機器」が▲95.7ポイント(前回▲83.3)でマイナス12.4ポイントと引き続き悪化の傾向が見られる。

稼働状況の対前年同月比は、前回調査結果(3月末時点)に比べ、「縫製」が▲66.7(前回▲100.0)でプラス33.3ポイントと大幅な改善が見られる。また、「鉄鋼・非鉄」が▲75.0(前回▲100.0)でプラス25ポイント、「プラスチック」が▲66.7(前回▲81.8)でプラス15.1ポイントと改善が見られる。さらに、「精密機器」、「一般機械器具」及び「金属」はほぼ横ばいである。一方、「電気機器」が▲95.7(前回▲83.3)でマイナス12.4ポイントと引き続き悪化の傾向が見られる。

## ■ 受注単価・資金繰り

受注単価の対前年同月比は、前回調査結果(3月末時点)に比べ、「縫製」が▲50.0(前回▲100.0)でプラス50.0ポイントと大幅な改善が見られる。また、「精密機器」が▲70.0(前回▲87.5)でプラス17.1ポイントと改善が見られる。さらに、「プラスチック」、「輸送用機器」及び「金属」等ではほぼ横ばいである。一方、「鉄鋼・非鉄」が▲75.0(前回▲28.6)でマイナス46.4ポイントと大幅な悪化が見られる。

資金繰りの対前年同月比は、前回調査結果(3月末時点)に比べ、「縫製」が▲50.0(前回▲100.0)でプラス50.0ポイント、「鉄鋼・非鉄」が▲50.0(前回▲85.7)でプラス35.7ポイントと大幅な改善が見られる。また、「輸送用機器」が▲37.5(前回▲85.7)でプラス48.2ポイントとなるほか、「プラスチック」、「精密機器」でも改善が見られる。さらに、「金属」及び「電気機器」では横ばいである。一方、「一般機械器具」が▲68.2(前回▲47.6)でマイナス20.4ポイントと引き続き悪化の傾向が見られる。

## ■ 3ヶ月先見通し

業況3ヶ月先見通しは、前回調査結果(3月末時点)に比べ、「金属」が+13.0(前回▲42.1)でプラス55.1ポイント、「一般機械器具」が▲9.1(前回▲56.5)でプラス47.4ポイント及び「輸送用機器」が0.0(前回▲33.3)でプラス33.3ポイントと大幅な改善が見られる。また、「電気機器」が▲8.7(前回▲33.3)でプラス24.6ポイント、「鉄鋼・非鉄」▲12.5(前回▲28.6)でプラス16.1ポイントと改善が見られる。さらに、「精密機器」と「プラスチック」は横ばい若しくはほぼ横ばいである。一方、「縫製」が▲83.3(前回▲25.0)でマイナス58.3と大幅な悪化が見られる。

